

Musée barrois

Les belles feuilles du Musée barrois

Exposition du 18 mai au
22 septembre 2019

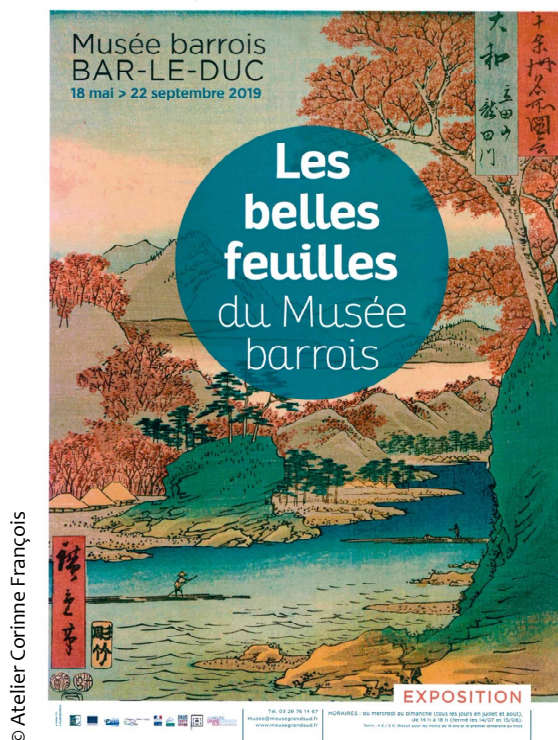
Dossier de presse



Sommaire

Communiqué de presse	3
Une collection mise en lumière	4
En marge de l'exposition	6
Visuels disponibles	8
Le Musée barrois	11
Renseignements pratiques	12

Communiqué de presse



« Arts graphiques » : ce terme englobe toutes les œuvres réalisées sur papier. La fragilité des techniques et la sensibilité des supports à la lumière n'en permettent pas l'exposition permanente.

Le Musée barrois conserve un important fonds d'arts graphiques, constitué d'environ 4 500 œuvres. D'une grande richesse, tant documentaire que patrimoniale, cette collection a fait l'objet, pendant quatre ans, d'une étude approfondie à l'occasion de son récolement.

L'exposition met en valeur ce patrimoine tout en sortant de l'ombre la mission de récolement peu connue du grand public, mais pourtant essentielle à la connaissance des œuvres.

Au fil des salles, les visiteurs découvrent les coulisses de cette mission, ainsi qu'un choix d'œuvres visant à illustrer leur grande diversité.

Après une présentation du poste de travail de l'agent en charge du récolement, l'exposition s'articule autour de grands thèmes :

- Diversité des techniques
- Diversité des thèmes
- Un patrimoine local
- Chefs-d'œuvre !

Une collection mise en lumière

Qu'est-ce que le récolement ?

« Récolement » : du latin « recolere » qui signifie « passer en revue » ; opération consistant à dénombrer un ensemble d'objets répertoriés dans un inventaire.

Le récolement est une **opération réglementaire** imposée par la loi du 4 janvier 2002 pour les musées labellisés « Musée de France ». Son but est, littéralement, de passer en revue toutes les œuvres composant leurs collections, et ce tous les 10 ans.

Chaque objet est vérifié : sa localisation, la conformité entre le numéro d'inventaire et les sources documentaires conservées, son état de conservation, le marquage de son numéro d'inventaire, ses mesures, ses marques et inscriptions. Au Musée barrois, **ces multiples opérations sont couplées à l'informatisation des collections** : ces informations sont donc rentrées, au fur et à mesure, dans une base de données.

Ce travail de l'ombre, de longue haleine, est une opération **indispensable à la connaissance du fonds et des œuvres elles-mêmes**. Les découvertes ou redécouvertes qui en résultent ont motivé cette exposition.

Diversité des techniques



Le support d'une œuvre d'art graphique est, par définition, le **papier**. En revanche, les **techniques utilisées par les artistes sont multiples**.

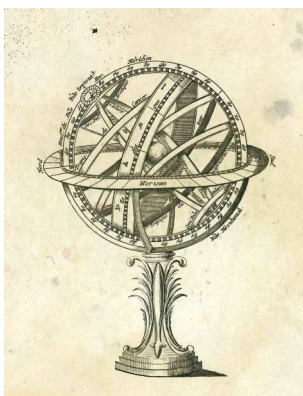
La plus spontanée, la plus facile à mettre en œuvre, est certainement le **dessin**, qui permet l'utilisation **d'outils variés**, engendrant chacun un rendu spécifique : mine de plomb, fusain, sanguine, pastel, encre, gouache, aquarelle...

Méthode indirecte, qui nécessite un état intermédiaire sur un support en bois ou métallique, **l'estampe** a permis aux artistes de reproduire leurs œuvres en plusieurs exemplaires. Selon les époques, les techniques de la gravure ont évolué, de la gravure sur bois à la lithographie, en passant par la gravure au burin ou à l'eau-forte.

Enfin, les artistes s'adaptant aux progrès techniques, la **photographie** devient un art graphique à part entière au XIX^e siècle.

En raison de leur support et des pigments utilisés, ces œuvres sont d'une **grande fragilité**. Elles ne peuvent être exposées à la lumière du jour qu'un temps limité.

Diversité des thèmes



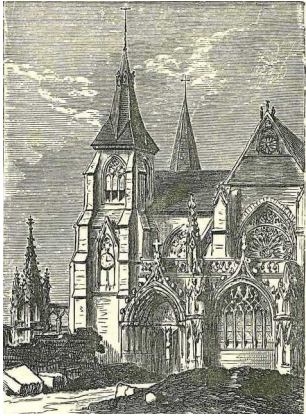
En arts graphiques comme en peinture ou en sculpture, les artistes ont abordé **tous les thèmes**.

Pendant longtemps, le dessin n'a été qu'une **technique d'apprentissage ou de réflexion** pour une œuvre de plus grande envergure. Les études (d'après modèle ou d'après l'antique, par exemple) renvoient à l'habileté de leur auteur, tandis que les travaux préparatoires reflètent ses pensées intimes, son cheminement vers l'œuvre définitive. À partir des XVII^e-XVIII^e siècles, le dessin commence à être considéré comme une œuvre à part entière et fait l'objet d'attentions particulières, tant de la part des artistes que des collectionneurs.

Il est courant, également, que les arts graphiques servent de support pour des copies **de chefs-d'œuvre** : l'estampe permet de diffuser à un large public l'œuvre d'un grand maître. De même, elle contribue à **transmettre des connaissances**, géographiques ou militaires notamment, à travers les plans, les cartes et les vues topographiques.

Tous les genres sont, eux aussi, représentés dans le fonds du musée : le portrait, le paysage, la guerre, le religieux, la satire...

Un patrimoine local



Depuis sa création, l'une des missions principales du Musée barrois est de **mettre en valeur le patrimoine local**. Le récolement des arts graphiques a permis, par l'étude des inventaires, de **mieux distinguer dans quelle mesure cette collection s'inscrit dans un territoire**.

Le département de la Meuse est un **sujet de choix pour les artistes** qui le visitent, autant pour la beauté de ses paysages, ses villes et ses villages, que pour son histoire, marquée par de grands noms, comme Raymond Poincaré. Le fonds du Musée barrois permet de mettre en lumière des **artistes locaux**, dont la renommée fut plus ou moins grande, des frontières de la Meuse (Thiriot, Damain) à l'international (Ipoustéguy).

La collection garde également la mémoire de ceux qui l'ont constituée, donateurs anonymes souvent, personnalités connues et influentes (Freund-

Deschamps, Poincaré), ou « simples » amoureux de leur patrimoine (Janvier). C'est grâce à leur générosité qu'a pu être rassemblée une grande partie des quelque 4 500 feuilles conservées aujourd'hui au Musée barrois.

Chefs-d'œuvre !



L'intérêt du récolement est d'acquérir une **vision précise du fonds dans son ensemble et de mieux connaître les œuvres dans leurs particularités**. Mais, bien sûr, il existe toujours l'espoir de découvrir LA pièce exceptionnelle, LE chef-d'œuvre jusqu'alors inconnu. Cet espoir reste bien souvent un fantasme...

Cependant, le récolement des arts graphiques du Musée barrois a permis de révéler de « **très belles feuilles** » ou de confirmer la qualité d'œuvres déjà repérées par le passé.

Pour achever le parcours, **huit œuvres ont donc été sélectionnées pour leur qualité technique, leur importance historique, leur originalité**. Certaines ont été réalisées par de grands noms de l'histoire de l'art (locale, nationale, internationale), tels Jacques Callot, François Boucher, Camille Claudel,

Gustave Le Gray, Utagawa Hiroshige... Comme d'autres présentées dans les sections précédentes, quelques-unes ont été données par des personnages importants, à l'instar d'Alphonse de Rothschild ou Mme Poincaré.

Toutes illustrent la qualité générale de la collection d'arts graphiques du Musée barrois, feuilles rassemblées au fil des siècles pour **écrire une histoire générale de l'art, mais aussi une histoire locale**.

Illustrations :

Attr. à G. Cesari, dit Le Cavalier d'Arpin, *Jeune Nymphé*, sanguine, première moitié du XVII^e siècle, inv. 908.8.34.

Anonyme, *Sphère de Ptolémée*, gravure au burin, XVIII^e siècle (?), inv. prov. 18.02.13.5.

Anonyme, *Église Notre-Dame d'Avioth*, lithographie, XIX^e siècle, inv. prov. 17.11.17.2

U. Hiroshige, *Province de Yamato : la rivière Tatsuta et le mont Tatsuta*, xylographie, 1853-1856, inv. prov. 17.11.03.3.

En marge de l'exposition

Visites guidées

Le Musée barrois propose des visites guidées régulières de l'exposition certains dimanches à 16 h à partir du 26 mai 2019 (se renseigner au Musée barrois pour les dates précises).

Les groupes sont reçus sur rendez-vous.

Contact : Claire Paillé, Audrey Lambert, 03 29 76 14 67

Pour les scolaires

Le Service éducatif du Musée barrois se tient à la disposition des enseignants des écoles, collèges et lycées pour préparer leur visite de l'exposition (accompagnée ou en autonomie) en proposant des pistes pédagogiques adaptées à tous les niveaux.

Contact : Marie-Laure Milot (1^{er} degré), Myriam Alakouche et Flavie Piasta (2nd degré), 03 29 76 14 67.

Ateliers des Petits Ligier



Lundi 8 juillet, 14 h-17 h

Apprenti dessinateur (à partir de 8 ans)

Le dessin fait partie de l'apprentissage de tous les artistes. Toi aussi, plante ton chevalet et expérimente les outils graphiques.

Mercredi 10 juillet, 14 h-16 h 30

Relevé d'architecture (à partir de 6 ans)

Réalise des relevés de l'architecture de Bar-le-Duc comme l'ont fait avant toi artistes et architectes.

Jeudi 11 juillet, 9 h-12 h

Encore et encore (à partir de 7 ans)

Découvre différents procédés de reproduction qui vont te permettre de répéter et de faire varier une forme.

Jeudi 11 juillet, 14 h-17 h

La pose et le modèle (à partir de 8 ans)

Dans l'exposition, repère les techniques des artistes et les thèmes traités, en particulier les personnages. À ton tour, dessine d'après modèle.

Vendredi 12 juillet, 9 h 30-11 h 30

Totem (de 4 à 6 ans)

En t'inspirant des œuvres mythologiques de l'exposition et des objets de la salle ethnologique, fabrique un personnage en céramique.

Vendredi 12 juillet, 14 h-16 h

Jeudi 29 août, 9 h 30-11 h 30

Apprenti récoleur (à partir de 8 ans)

Mets-toi dans la peau de l'agent du musée en charge du récolement : familiarise-toi avec les inventaires, prends des mesures, des photographies pour tout connaître d'une œuvre.

Lundi 26 août, 14 h-17 h

Corps et décor (à partir de 8 ans)

Comment dessine-t-on un personnage ? Fais des croquis des poses et attitudes qui te plaisent dans les œuvres puis transforme-les en volume.

Jeudi 29 août, 14 h-17 h

Souvenirs de Bar-le-Duc (à partir de 8 ans)

En t'inspirant des exemplaires exposés, réalise une carte postale gravée.

Vendredi 30 août, 14 h-16 h

Initiation aux matériaux : l'aquarelle (à partir de 7 ans)

En t'aidant de la gomme à masquer, réalise un paysage à l'aquarelle.

Atelier pour adultes

Samedi 7 septembre, 14 h30-16 h 30

Initiation aux arts graphiques (à partir de 15 ans, matériel non fourni)

Inspirez-vous des collections sorties des réserves tout en vous initiant aux techniques des arts graphiques.

Rencontres

Mercredi 18 septembre, 20 h

Le récolement et l'étude des collections

Conférence de Patrick Le Chanu, conseiller-musée à la DRAC Grand Est (site de Châlons-en-Champagne).



Samedi 21 et 22 septembre

Le récolement au Musée barrois

Dans le cadre des Journées du patrimoine, rencontrez les agents en charge du récolement au Musée barrois et découvrez plus en détails cette mission réalisée dans l'ombre des réserves.

Festival RenaissanceS



Samedi 6 et dimanche 7 juillet

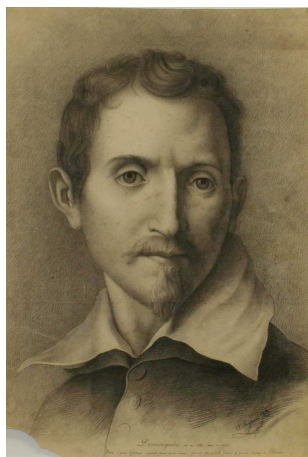
L'ombre et la lumière

Le Musée barrois s'associe au Festival RenaissanceS 2019 en exposant quelques œuvres d'arts graphiques en lien avec le thème de cette année : « L'ombre et la lumière ».

Visuels disponibles sur demande

La reproduction de ces visuels est autorisée à titre gracieux uniquement dans le cadre de l'illustration d'articles concernant l'exposition et pendant sa durée, droits réservés pour toute autre utilisation.

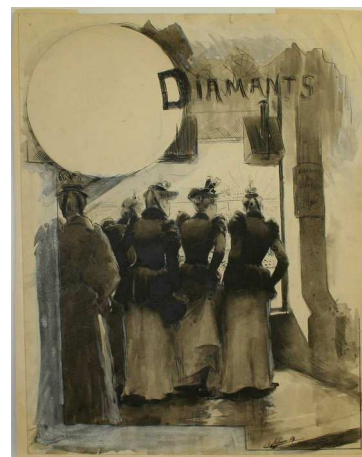
© Musée barrois /Bar-le-Duc



Victor Fagnani
Portrait du Dominiquin
Mine de plomb sur papier, XIX^e siècle
Don François Janvier, inv. 2015.1.8



Anonyme
Portrait de femme
Pastel sur papier, XVIII^e siècle
Inv. 990.1.11



Paul Lapierre, *Cinq femmes regardant la vitrine d'un bijoutier*
Encre sur papier, 1891
Don C. Freund-Deschamps, inv. 908.8.92



Paul Lemagny
Oreste poursuivi par les Érinyes
Burin sur papier, 1934
Achat, inv. 2008.1.1



Wlodimir Konarski
Cavalier de la suite de Jean Sobieski
Eau-forte sur papier, 1888
Don Wlodimir Konarski, inv.004.7.7



Alfons Mucha
Publicité pour le « Bleu Deschamps »
Impression sur papier collé sur soie, vers 1900
Don C. Freund-Deschamps, inv. 908.8.124



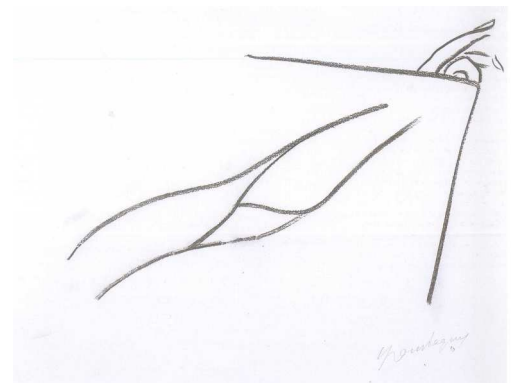
Jacques Callot et Israël Silvestre
La Tentation de Saint-Antoine
 Eau-forte sur papier, 1635
 Don C. Freund-Deschamps, inv. 908.8.1



Ludovico Marchetti
L'Assaut
 Gouache sur papier, fin XIX^e-début XX^e siècle
 Don C. Freund-Deschamps, inv. 908.8.15



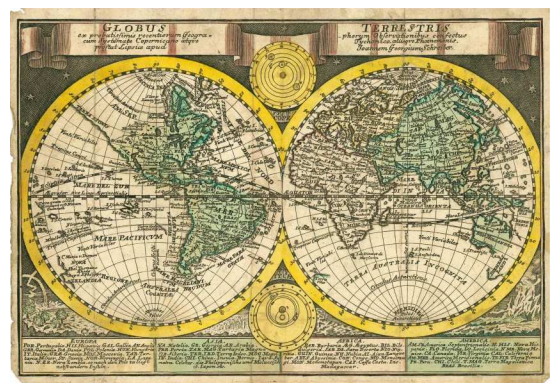
Anonyme
Étude de main d'après le plâtre
 Fusain sur papier, XIX^e siècle
 Don François Janvier, inv.000.8.42



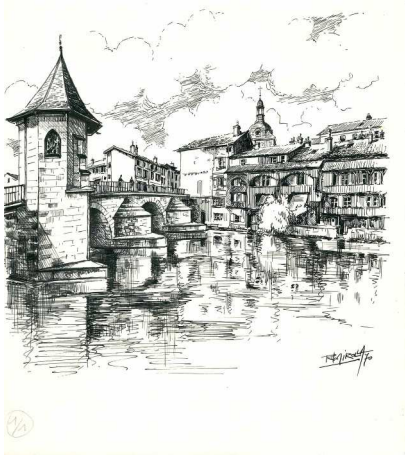
Jean Robert, dit Ipousteguy
Our
 Fusain sur papier chiffon, 1990
 Dépôt, inv. D. 004.1.1



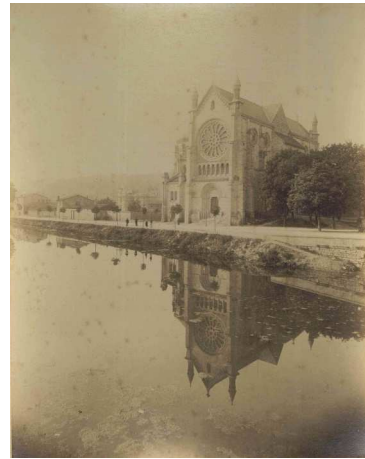
Anonyme, *Sicilia*
 Burin et encre sur papier
 Fin XVI^e-début XVII^e siècle
 Inv. prov. 18.12.03.4.4



Johann George Schreiber
Globus Terrestris
 Eau-forte et aquarelle sur papier, 1740
 Inv. prov. 18.09.03.4.4



Roland Irolla
Vue du pont Notre-Dame de Bar-le-Duc
 Encre sur papier, 1970
 Inv. prov. 17.10.26.3



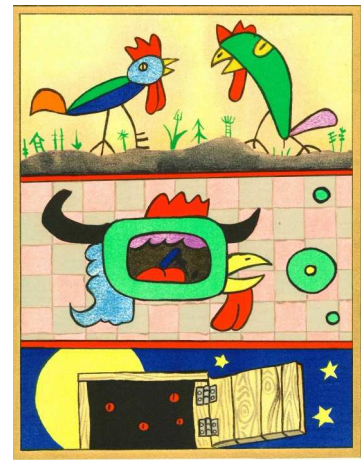
Anonyme
Bar-le-Duc, vue de l'église Saint-Jean
 Photographie noir et blanc, XIX^e-XX^e siècle
 Inv. prov. 13.07.02.15



Anonyme
Le Tourbillon n° 2
 Photographie couleur, 1999
 Inv. prov. 17.07.17.3



Pierre Thiriot
Projet pour "Chantecler" d'Edmond Rostand : le Paon
 Gouache sur papier, 1923
 Don Pierre Thiriot, inv. 960.32.2



Martin Bradley, *Chickens*
 Encre, crayon gras, crayon feutre sur papier, 1987
 Don Gabriel Diss, inv. 995.5.1

Le Musée barrois



Installé au sein du quartier Renaissance de Bar-le-Duc, *Ville d'art et d'histoire*, dans le Château-Neuf édifié à partir de 1567 par le duc Charles III, le Musée barrois prend appui sur les bâtiments de l'ancienne Chambre des Comptes (1523) et sur la salle du trésor des chartes, érigée à la fin du XV^e siècle par René II d'Anjou.

Devant le château, une vaste esplanade, dégagée à partir de 1794 lors de la démolition de la collégiale Saint-Maxe, offre de beaux points de vue sur la ville basse, le collège Gilles de Trèves et les vestiges des fortifications du château (grande porte romane).

Les collections archéologiques

La section d'archéologie regroupe des collections provenant en grande partie de Naix-aux-Forges (l'antique *Nasium*, importante cité des Leuques) et de Bar-le-Duc. Elle est riche de quelques pièces exceptionnelles (*Stèle de l'oculiste*, *Déesse mère*) et de belles parures mérovingiennes damasquinées provenant de la nécropole de Gondrecourt.

Le parcours Beaux-Arts

Du XV^e siècle à 1970, les collections de peintures et de sculptures sont d'une grande variété.

La salle du Trésor des chartes sert d'écrin gothique à la riche collection de sculptures lorraines du XIV^e au XVII^e siècle (*Le Captif* de Gérard Richier, *Les Chiens affrontés* de Pietro da Milano). La sculpture est également représentée par une série de bronzes d'édition du XIX^e siècle, un Rodin et une sculpture d'Ipoustéguy, *Le Mangeur de gardiens*.

Renaissance et maniérisme européens ou lorrains (*La Tentation de saint Antoine* de Téniers II, *Sainte Cécile* attribuée à Vaccaro), baroque (une charmante esquisse de Coypel) et classicisme (un très grand Lagrenée), art officiel du XIX^e siècle dont une section paysage (Cicéri, *Médée* d'Aimé Morot) sont les points forts du musée.

Un petit cabinet de curiosités évoque l'humanisme cher au XVI^e siècle.

Une section d'ethnographie unique en Lorraine

En grande partie héritière du musée de Géographie créé en 1883, ces collections mettent en valeur les arts premiers. Ces objets illustrent la vie quotidienne, l'art de la guerre, les rites et religions de l'Afrique, l'Océanie, l'Extrême-Orient, l'Amérique et du Maghreb. Pièce maîtresse de cet ensemble, le zémi est l'un des rares vestiges de la culture taïno (cinq sont recensés dans le monde).

Renseignements pratiques

Commissariat

Claire Paillé
Responsable du Musée barrois
assistée de
Marguerite Préau, chargée des collections
Audrey Lambert, chargée de récolement et de médiation
Isaure Digard, médiatrice

Tarifs

(le droit d'entrée à l'exposition est inclus dans le prix d'entrée du musée)

Tarif plein : 4 €

Tarif réduit : 2 € (retraités, le samedi)

Groupes de plus de 10 personnes : 2 € / personne

Gratuité pour les moins de 18 ans, les scolaires et les groupes en formation,
et pour tous le premier dimanche du mois

Le Musée barrois est un établissement
de la Communauté d'Agglomération Bar-le-Duc Sud Meuse.

L'exposition *Les belles feuilles du Musée barrois* reçoit le soutien du Pays Barrois dans le cadre du projet « Mise en valeur et protection des collections du Musée barrois ».



Musée barrois

Esplanade du Château
Rue François de Guise
55000 Bar-le-Duc

tél. : 03 29 76 14 67

fax : 03 29 77 16 38

e-mail : musee@meusegrandsud.fr

<http://museebarrois.eklablog.fr/>

www.meusegrandsud.fr



Musée barrois

Jours et heures d'ouverture

Le Musée barrois est ouvert du mercredi au dimanche, de 14 h à 18 h en mai et septembre ; tous les jours en juillet et août, de 14 h à 18 h (fermeture les 14/07 et 15/08).

Contacts presse

Claire PAILLÉ

